

Jämförelse mellan Kortperiodisk sysselsättningsstatistik (KS) och Arbetskraftsundersökningen (AKU) avseende tredje kvartalet år 2003.

Sammanfattande kommentarer	3
1. Inledning.....	3
<i>1.1 Årliga förändringar.....</i>	<i>4</i>
<i>1.2 Disposition.....</i>	<i>4</i>
2. Jämförelse sektorsvis	6
<i>2.1 Hela arbetsmarknaden</i>	<i>6</i>
<i>2.2 Privat sektor.....</i>	<i>7</i>
<i>2.3 Kommunal sektor</i>	<i>9</i>
<i>2.4 Landstingssektorn.....</i>	<i>10</i>
<i>2.5 Statlig sektor</i>	<i>12</i>
3. Jämförelse per län	13
5. Jämförelse månadsvis privat sektor	17
Bilaga.....	19

Sammanfattande kommentarer

För det tredje kvartalet år 2003 har inga signifikanta skillnader noterats vid jämförelse av de årliga förändringarna mellan undersökningarna KS och AKU.

Några allvarligare orsaker har ej heller noterats till de signifikanta skillnaderna vid jämförelserna sektorsvis avseende nivåskattningar utöver de orsaker som kan härledas till de skillnader mellan undersökningarna som beskrivs i rapporten [Jämförelse mellan Kortperiodisk sysselsättningsstatistik (KS) och Arbetskraftsundersökningen (AKU) perioden 1999:3-2002:4].

De länsvisa jämförelserna påverkas av att i AKU redovisas nattbefolkning d.v.s. den anställda hänförs till det län där individen är bosatt, medan i KS redovisas dagbefolkning d.v.s. den anställda räknas till det län där arbetsstället är beläget. Detta betyder att de signifikanta skillnader som erhålls i nivåskattningar avseende Stockholms län, Uppsala län samt Södermanlands län, till viss del förklaras av pendling. Detta gäller även skillnaderna avseende Västra Götalands län och Hallands län.

Jämförelserna av de årliga förändringarna månadsvis för privat sektor visar signifikanta skillnader mellan undersökningarna för de månader som ingår i tredje kvartalet 2002. Orsaken till detta är troligtvis den ändring av tidpunkt för KS-undersökningens urvalsbyten som genomfördes från och med fjärde kvartalet 2001.

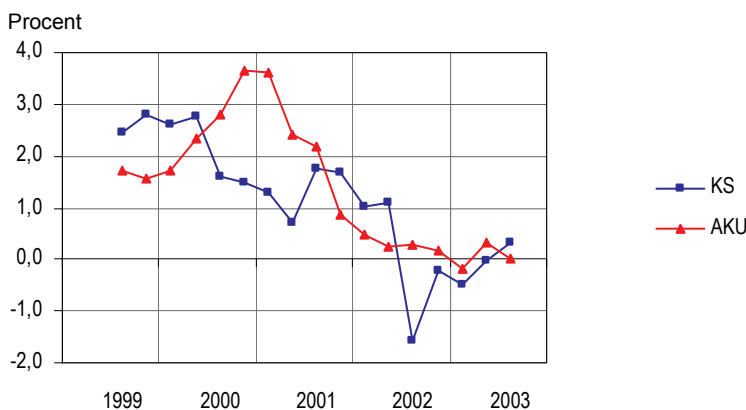
1. Inledning

I Sverige undersöks sysselsättningen kvartalsvis av Statistiska Centralbyrån med hjälp av två olika undersökningar, Arbetskraftsundersökningen (AKU), och Kortperiodisk sysselsättningsstatistik (KS). Genom att jämföra sysselsättningsserierna från dessa källor fås ett underlag som ger möjlighet till kvalitetskontroll av de producerade skattningarna.

Då det finns betydande olikheter mellan undersökningarna när det gäller population, undersökningsobjekt m.m. medför detta dock skillnader i de olika källornas nivåskattningar, medan skattningar av förändringar ofta visar en likartad utveckling.

1.1 Årliga förändringar

Diagram 1.1.1. Årlig procentuell förändring av totalt antal anställda, KS och AKU



Som man kan se i diagrammet ovan är skillnaden mellan förändringsskattningarna kvartal 3 år 2003 liten.

1.2 Disposition

Inledningsvis görs en jämförelse av skattningarna för KS och AKU avseende hela arbetsmarknaden. För att kunna avgöra om en visuell diskrepans är signifikant eller ej, så anges i anslutning till varje diagram ett osäkerhetsintervall, dels för nivåskillnaden mellan källorna och dels för skillnaden mellan källornas förändringsskattning på ett års sikt. Antalet anställda anges i tusental.

Exempel: Under Diagram 2.1.1. sid.6. står det angivet:

$$KS - AKU = 61 \pm 30 *$$

Detta resultat beräknas utifrån skattningarna av totalt antal anställda inom hela arbetsmarknaden, KS och AKU_(Hu), kvartal tre år 2003, som angett i tusental, är enligt KS = 3950, och enligt AKU_(Hu) = 3889.

Skillnad är $3950 - 3889 = 61$, och osäkerhetsintervallet är ± 30 . Asterixen betyder att skillnaden är signifikant.

Under Diagram 2.1.1. står även angivet:

$$KS_{\text{för.02,03}} - AKU_{\text{för.02,03}} = 10 \pm 37$$

Detta resultat beräknas utifrån skattningarna av totalt antal anställda inom hela arbetsmarknaden, KS och AKU_(Hu), dels för kvartal tre år 2003, och dels från kvartal tre år 2002.

Termen $KS_{\text{för.02,03}}$ är skillnaden mellan resultatet för KS kvartal tre år 2003 som är 3950, och resultatet för KS kvartal tre år 2002 som är 3940. Termen $AKU_{\text{för.02,03}}$ är skillnaden mellan resultatet för AKU kvartal tre år 2003 som är 3889, och resultatet för AKU kvartal tre år 2002 som också är 3889. Skillnaden mellan förändringsskattningarna blir då:

$$\begin{aligned}KS_{\text{för.02,03}} - AKU_{\text{för.02,03}} &= (KS_{03} - KS_{02}) - (AKU_{03} - AKU_{02}) = \\(3950 - 3940) - (3889 - 3889) &= 10 - 0 = 10\end{aligned}$$

På samma sätt görs sedan jämförelser mellan de båda undersökningarna för privat-, kommunal-, landsting- och statlig sektor.

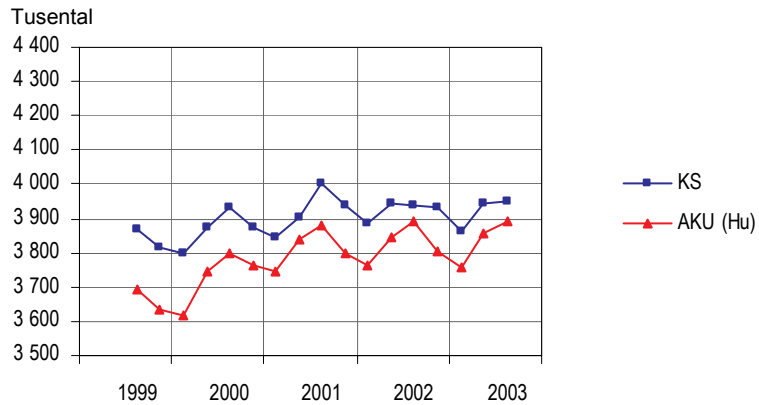
Därefter följer en jämförelse avseende skattningar länsvis för totalt antal anställda.

För privat sektor görs sedan avslutningsvis en jämförelse av månadsvisa skattningar för anställda inom privat sektor från år 2002 och framåt.

2. Jämförelse sektorsvis

2.1 Hela arbetsmarknaden

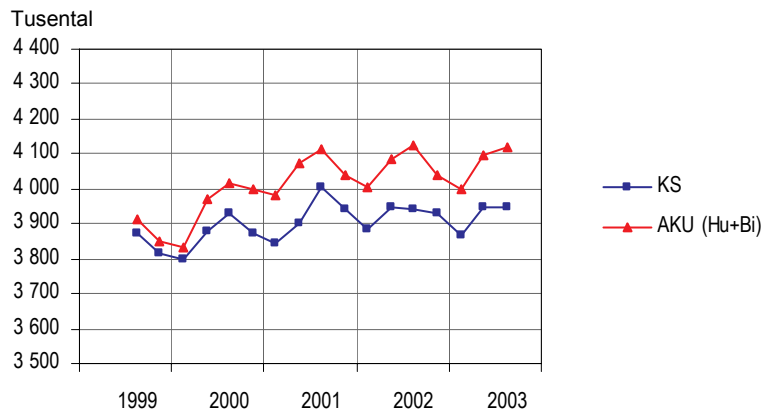
Diagram 2.1.1. Totalt antal anställda inom hela arbetsmarknaden, KS och AKU(Hu)



$$KS - AKU = 61 \pm 30 *$$

$$KS_{\text{för.02,03}} - AKU_{\text{för.02,03}} = 10 \pm 37$$

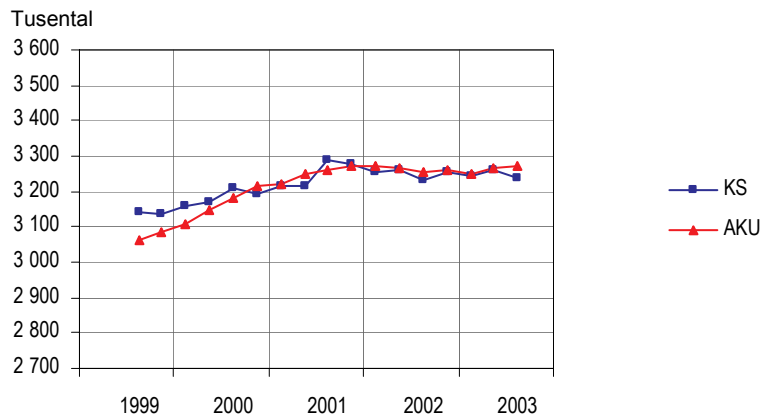
Diagram 2.1.2. Totalt antal anställda inom hela arbetsmarknaden, KS och AKU(Hu+Bi)



$$KS - AKU = -170 \pm 31 *$$

$$KS_{\text{för.02,03}} - AKU_{\text{för.02,03}} = 14 \pm 40$$

Diagram 2.1.3. Antal tillsvidareanställda inom hela arbetsmarknaden, KS och AKU

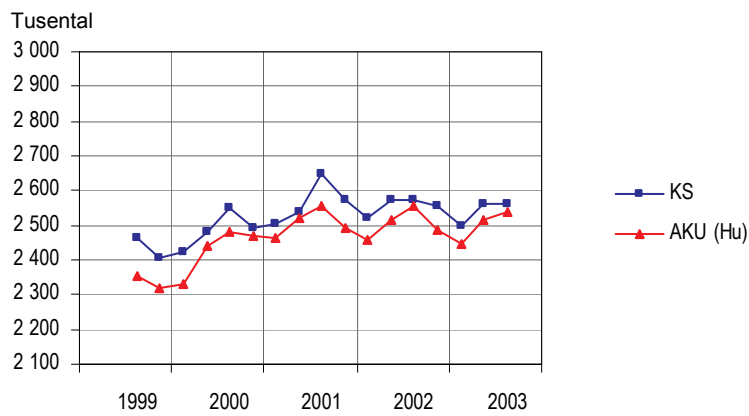


$$KS - AKU = -35 \pm 28 *$$

$$KS_{\text{för}.02,03} - AKU_{\text{för}.02,03} = -14 \pm 34$$

2.2 Privat sektor

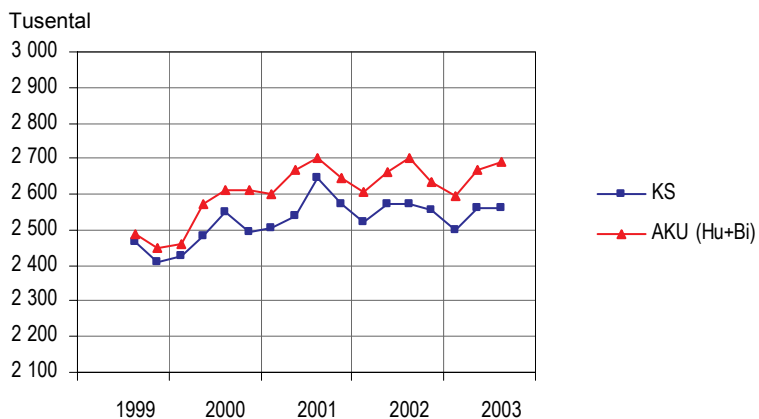
Diagram 2.2.1. Antal anställda i privat sektor, KS och AKU(Hu)



$$KS - AKU = 22 \pm 30$$

$$KS_{\text{för}.02,03} - AKU_{\text{för}.02,03} = 1 \pm 39$$

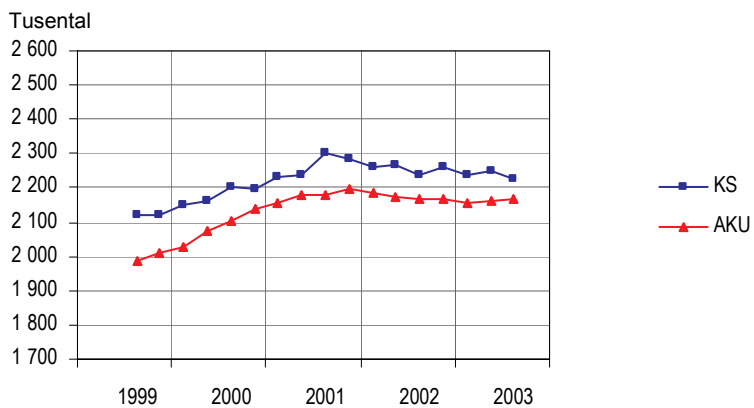
Diagram 2.2.2. Antal anställda i privat sektor, KS och AKU(Hu+Bi)



$$KS - AKU = -129 \pm 31 *$$

$$KS_{\text{för}.02,03} - AKU_{\text{för}.02,03} = -2 \pm 40$$

Diagram 2.2.3. Antal tillsvidareanställda i privat sektor, KS och AKU

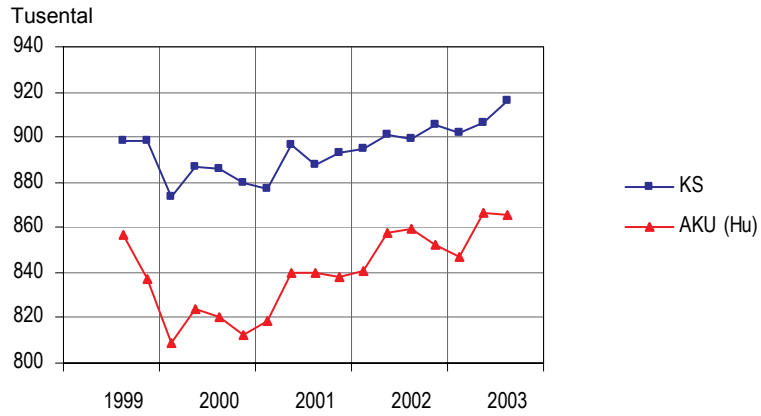


$$KS - AKU = 61 \pm 27 *$$

$$KS_{\text{för}.02,03} - AKU_{\text{för}.02,03} = -11 \pm 34$$

2.3 Kommunal sektor

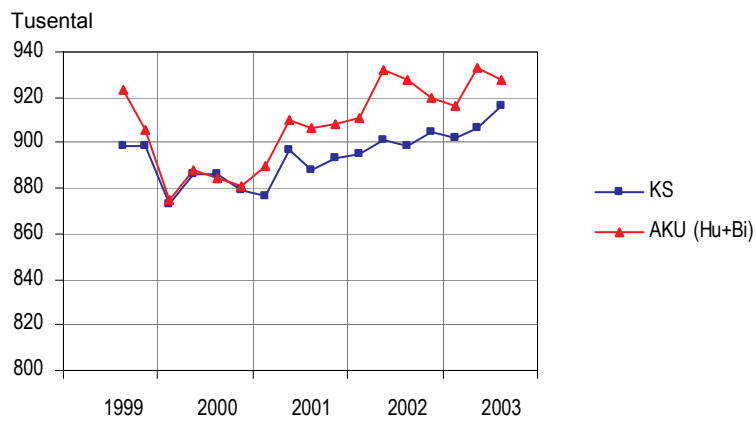
Diagram 2.3.1. Antal anställda i kommunal sektor, KS och AKU(Hu)



$$KS - AKU = 50 \pm 14 *$$

$$KS_{\text{för.02,03}} - AKU_{\text{för.02,03}} = 11 \pm 18$$

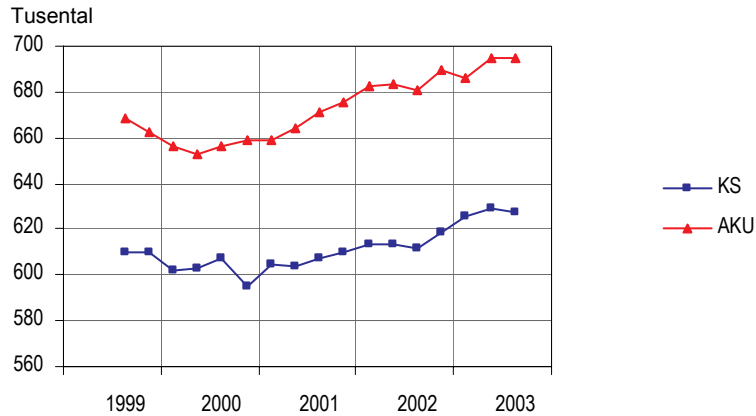
Diagram 2.3.2 Antal anställda i kommunal sektor, KS och AKU(Hu+Bi)



$$KS - AKU = -12 \pm 16$$

$$KS_{\text{för.02,03}} - AKU_{\text{för.02,03}} = 16 \pm 18$$

Diagram 2.3.3. Antal tillsvidareanställda i kommunal sektor, KS och AKU

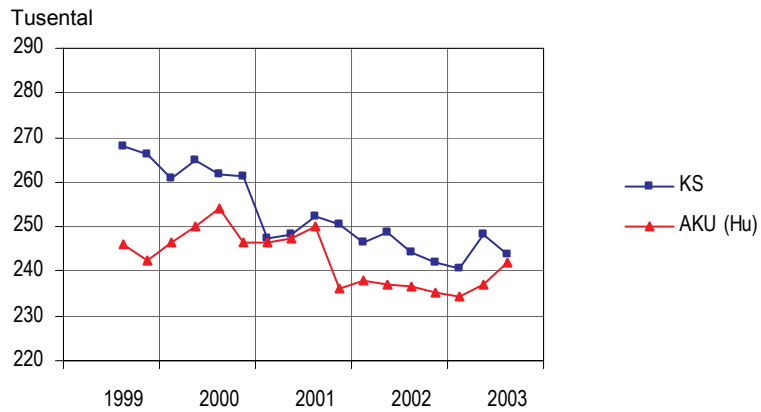


$$KS - AKU = -68 \pm 14 *$$

$$KS_{\text{för.02,03}} - AKU_{\text{för.02,03}} = 2 \pm 16$$

2.4 Landstingssektorn

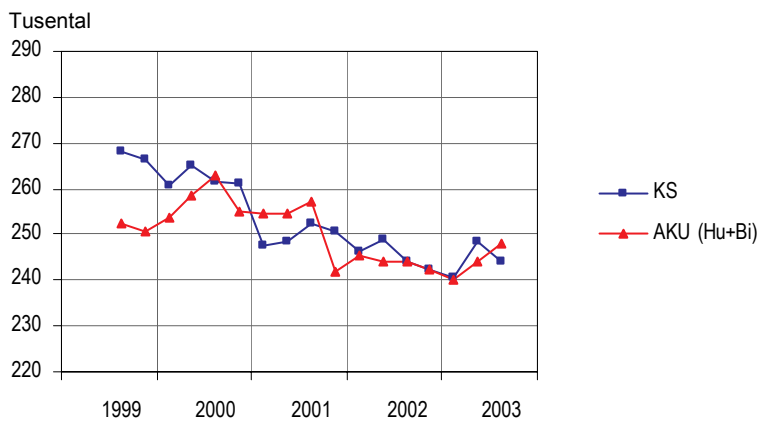
Diagram 2.4.1. Antal anställda inom landstingssektorn, KS och AKU(Hu)



$$KS - AKU = 2 \pm 10$$

$$KS_{\text{för.02,03}} - AKU_{\text{för.02,03}} = -6 \pm 10$$

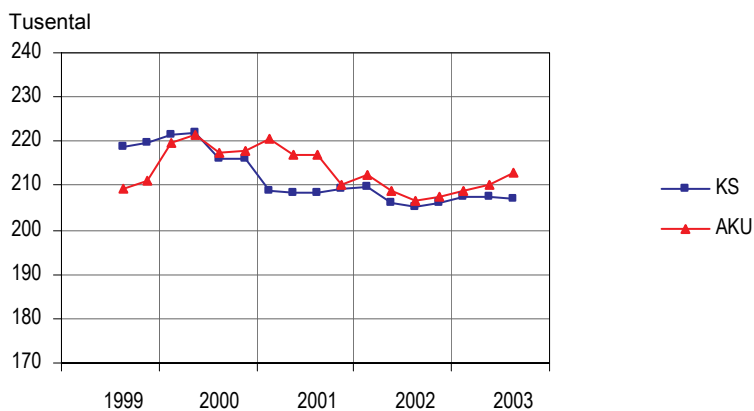
Diagram 2.4.2 Antal anställda inom landstingssektorn, KS och AKU(Hu+Bi)



$$KS - AKU = -4 \pm 10$$

$$KS_{\text{för}.02,03} - AKU_{\text{för}.02,03} = -4 \pm 12$$

Diagram 2.4.3 Antal tillsvidareanställda inom landstingssektorn, KS och AKU

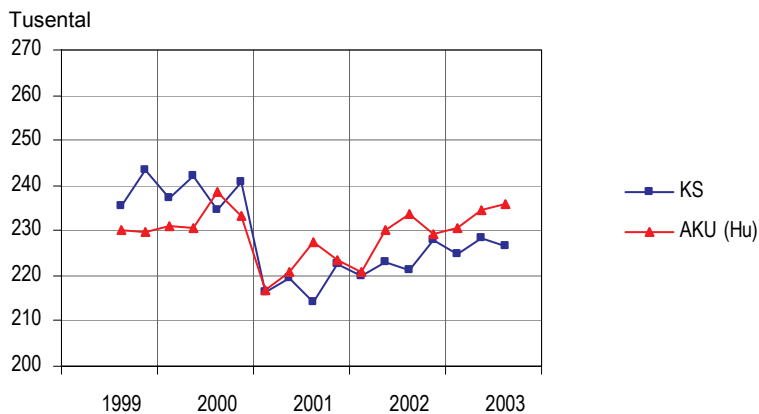


$$KS - AKU = -6 \pm 8$$

$$KS_{\text{för}.02,03} - AKU_{\text{för}.02,03} = -5 \pm 10$$

2.5 Statlig sektor

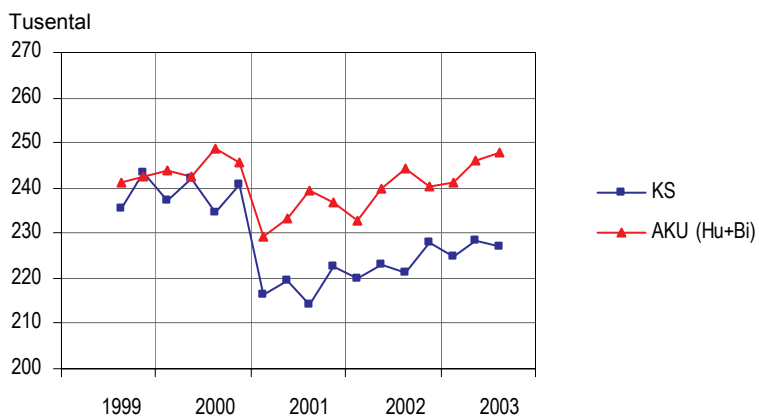
Diagram 2.5.1. Antal anställda i statlig sektor, KS och AKU(Hu)



$$KS - AKU = -9 \pm 10$$

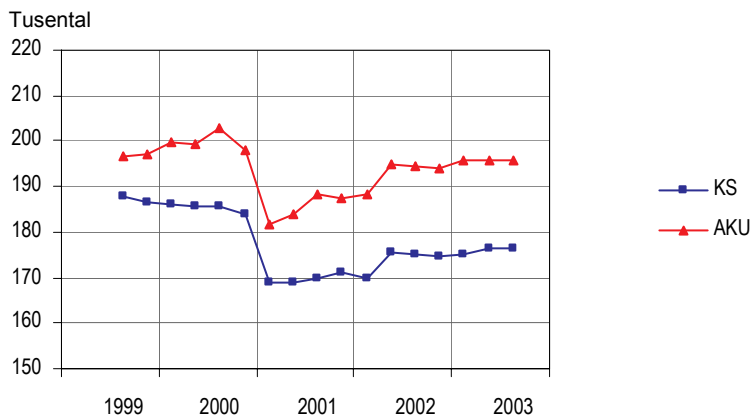
$$KS_{\text{för.02,03}} - AKU_{\text{för.02,03}} = 3 \pm 10$$

Diagram 2.5.2. Antal anställda i statlig sektor, KS och AKU(Hu+Bi)



$$KS - AKU = -21 \pm 10 *$$

$$KS_{\text{för.02,03}} - AKU_{\text{för.02,03}} = 2 \pm 12$$

Diagram 2.5.3 Antal tillsvidareanställda i statlig sektor, KS och AKU

$$KS - AKU = -20 \pm 8^*$$

$$KS_{\text{för.02,03}} - AKU_{\text{för.02,03}} = 0 \pm 10$$

3. Jämförelse per län

AKU redovisar nattbefolkning d.v.s. den anställde hänförs till det län där individen är bosatt, medan KS redovisar dagbefolkning d.v.s. den anställde räknas till det län där arbetsstället är beläget.

Tabell 1. Antal anställda fördelade på län i 1 000-tal i KS och AKU, samt skillnader, 03:01-03:03.

Län	Källa	År:kv		
		03:1	03:2	03:3
Stockholm	KS	921 ± 9	933 ± 10	924 ± 12
	AKU	830 ± 11	844 ± 11	841 ± 11
	KS-AKU ¹	91 ± 14	89 ± 15	83 ± 17
	KSf-AKUf ²	6 ± 21	-4 ± 19	3 ± 21
Uppsala	KS	119 ± 3	120 ± 2	117 ± 3
	AKU	133 ± 4	137 ± 4	138 ± 4
	KS-AKU	-14 ± 5	-18 ± 4	-20 ± 4
	KSf-AKUf	-5 ± 6	-3 ± 5	0 ± 6
Södermanland	KS	96 ± 2	99 ± 2	101 ± 2
	AKU	108 ± 3	111 ± 3	112 ± 3
	KS-AKU	-12 ± 4	-11 ± 4	-12 ± 4
	KSf-AKUf	-2 ± 5	1 ± 5	3 ± 6

¹ Skillnad mellan aktuellt kvartal

² Skillnad mellan årsvisa förändringar

Län	Källa	År:kv			
		03:1	03:2	03:3	
Östergötland	KS	171	± 3	175 ± 4	177 ± 4
	AKU	171	± 5	177 ± 5	178 ± 5
	KS-AKU	0	± 6	-1 ± 6	-1 ± 6
	KSf-AKUf	5	± 7	1 ± 7	2 ± 8
Jönköping	KS	152	± 3	153 ± 3	152 ± 3
	AKU	147	± 4	150 ± 4	150 ± 4
	KS-AKU	4	± 5	3 ± 5	3 ± 5
	KSf-AKUf	-3	± 8	-2 ± 6	-4 ± 7
Kronoberg	KS	83	± 3	82 ± 3	83 ± 3
	AKU	77	± 2	77 ± 2	77 ± 3
	KS-AKU	6	± 3	5 ± 3	6 ± 4
	KSf-AKUf	1	± 4	0 ± 4	-1 ± 5
Kalmar	KS	93	± 3	97 ± 3	98 ± 3
	AKU	91	± 3	94 ± 3	96 ± 3
	KS-AKU	2	± 4	2 ± 4	3 ± 4
	KSf-AKUf	-3	± 5	1 ± 5	0 ± 5
Gotland	KS	22	± 1	23 ± 1	23 ± 1
	AKU	22	± 1	24 ± 1	23 ± 2
	KS-AKU	0	± 2	-1 ± 2	0 ± 2
	KSf-AKUf	1	± 2	-1 ± 2	2 ± 2
Blekinge	KS	61	± 3	64 ± 2	64 ± 2
	AKU	61	± 2	63 ± 2	63 ± 2
	KS-AKU	1	± 3	1 ± 3	1 ± 3
	KSf-AKUf	0	± 4	0 ± 4	3 ± 4
Skåne	KS	451	± 10	462 ± 7	468 ± 9
	AKU	456	± 7	472 ± 7	479 ± 8
	KS-AKU	-6	± 12	-10 ± 10	-11 ± 11
	KSf-AKUf	2	± 16	-1 ± 3	1 ± 14
Halland	KS	102	± 3	106 ± 2	107 ± 3
	AKU	117	± 3	118 ± 3	121 ± 4
	KS-AKU	-15	± 4	-12 ± 4	-14 ± 4
	KSf-AKUf	-2	± 5	3 ± 5	2 ± 5
Västra Götaland	KS	675	± 8	691 ± 10	688 ± 10
	AKU	649	± 9	665 ± 9	670 ± 9
	KS-AKU	26	± 12	26 ± 13	19 ± 14
	KSf-AKUf	-9	± 17	-5 ± 16	4 ± 17

Län	Källa	År:kv			
		03:1	03:2	03:3	
Värmland	KS	106	± 2	110 ± 4	112 ± 3
	AKU	106	± 3	109 ± 3	111 ± 3
	KS-AKU	0	± 4	1 ± 5	1 ± 5
	KSf-AKUf	-3	± 5	-2 ± 6	1 ± 6
Örebro	KS	116	± 3	119 ± 3	119 ± 3
	AKU	115	± 3	117 ± 2	117 ± 4
	KS-AKU	1	± 4	2 ± 6	2 ± 5
	KSf-AKUf	0	± 5	2 ± 5	4 ± 6
Västmanland	KS	106	± 3	107 ± 2	108 ± 2
	AKU	105	± 3	108 ± 3	111 ± 3
	KS-AKU	1	± 4	-1 ± 4	-3 ± 4
	KSf-AKUf	1	± 5	0 ± 5	-5 ± 5
Dalarna	KS	117	± 5	121 ± 6	122 ± 5
	AKU	112	± 3	118 ± 3	120 ± 3
	KS-AKU	5	± 6	3 ± 6	2 ± 6
	KSf-AKUf	4	± 7	4 ± 8	5 ± 8
Gävleborg	KS	109	± 2	112 ± 2	112 ± 3
	AKU	109	± 3	113 ± 3	114 ± 4
	KS-AKU	0	± 4	-1 ± 4	-2 ± 4
	KSf-AKUf	1	± 6	-3 ± 5	-5 ± 6
Västernorrland	KS	104	± 3	106 ± 2	108 ± 3
	AKU	97	± 3	101 ± 3	104 ± 3
	KS-AKU	7	± 4	6 ± 4	4 ± 4
	KSf-AKUf	4	± 6	1 ± 5	-1 ± 6
Jämtland	KS	52	± 2	54 ± 2	53 ± 2
	AKU	50	± 2	51 ± 2	52 ± 2
	KS-AKU	3	± 3	3 ± 3	2 ± 3
	KSf-AKUf	-1	± 4	-1 ± 3	2 ± 4
Västerbotten	KS	111	± 3	111 ± 3	111 ± 3
	AKU	108	± 3	111 ± 3	111 ± 3
	KS-AKU	4	± 5	1 ± 5	-1 ± 4
	KSf-AKUf	2	± 6	-4 ± 5	-1 ± 6
Norrbotten	KS	99	± 6	100 ± 6	103 ± 6
	AKU	98	± 3	101 ± 3	104 ± 3
	KS-AKU	2	± 7	-1 ± 7	-1 ± 7
	KSf-AKUf	-2	± 10	-3 ± 7	-3 ± 11

De länsvisa jämförelserna påverkas av att i AKU redovisas nattbefolkning medan i KS redovisas dagbefolkning. För att få en uppfattning om skillnaden mellan dag- och nattbefolkning redovisas även en del uppgifter från den Registerbaserade Arbetsmarknadsstatistiken i en tabell nedan.

Tabellen innehåller en sammanställning av de län som uppvisar signifikanta skillnader avseende nivåskattningarna för antal anställda i KS och AKU kvartal tre år 2003. Dessutom innehåller den resultat från den Registerbaserade Arbetsmarknadsstatistiken avseende antal förvärvsarbetande i dessa län år 2001.

I den första sifferkolumnen anges antal förvärvsarbetande i respektive län enligt definitionen för dagbefolkning, och i den andra förvärvsarbetande enligt definitionen för nattbefolkning. I den tredje anges skillnaden mellan antal förvärvsarbetande beroende på om man avser dag- eller nattbefolkning och längst till höger anges skillnaden mellan nivåskattningarna för KS och AKU_(Hu).

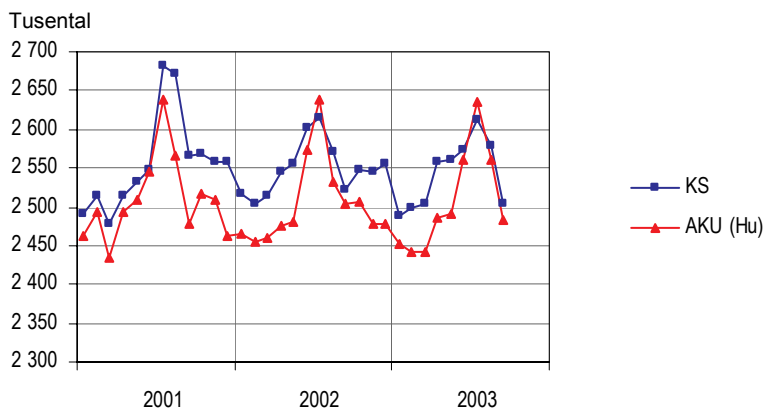
Tabellen kan tolkas på följande sätt: skillnaden mellan KS- och AKU-skattningarna för kvartal 3 år 2003 för Stockholms län är 83 000 anställda. Siffran 55 000, som är storleken på skillnaden mellan dag- och nattbefolkningen enligt RA avseende antal förvärvsarbetande i dessa län år 2001, kan ses som en indikation på hur stor del av skillnaden på 83 000 anställda som kan förklaras av pendling.

Tabell 2. Antal förvärvsarbetande per län enligt dag- och nattbefolkning i 1000-tal år 2001, samt skillnaden KS- AKU_(Hu), 03:3

Län	Dag(RA) 2001	Natt(RA) 2001	Dag-Natt 2001	KS-AKU 2003:3
Stockholm	972	917	55	83
Kronoberg	85	84	1	6
Västra Götaland	702	693	9	19
Västernorrland	109	110	-1	4
Uppsala	122	142	-20	-20
Södermanland	105	115	-10	-12
Halland	110	128	-18	-14

5. Jämförelse månadsvis privat sektor

Diagram 5.1. Antal anställda i privat sektor månadsvis, KS och AKU(Hu)



Tidsserien för KS ligger generellt över tidsserien för AKU(Hu). För månaderna i det tredje kvartalet för både år 2002 och 2003 avviker dock mönstret för skillnaden mellan KS och AKU jämfört mot övriga månader. Orsaken till detta är troligtvis den ändring av tidpunkt för KS-undersökningens urvalsbyten som skedde från och med fjärde kvartalet 2001. Bytet innebär att det dras ett nytt urval i mars för kvartal 2 och 3 varje år. Tidigare drogs det ett nytt urval i maj för kvartal 3 och 4.

Ett skäl till att ändringen genomfördes var av samordningskaraktär med tanke på andra undersökningar som genomförs av SCB. Det fanns också ett kvalitetsskäl, då mer aktuella uppgifter om arbetsställen i FDB erhållna vid årsskiftet skulle kunna komma urvalet till godo. Tidpunkten för uppdateringen av antalet anställda på nystartade arbetsställen ställde dock till en del problem.

Den viktigaste källan för uppdateringar av antalet anställda på arbetsställen i FDB är s.k. kontrolluppgifter (KU) som SCB erhåller från RSV. Dessa uppdateringar är klara i slutet av april. Om urvalet dras i mars hamnar en del nystartade arbetsställen utanför KS-populationen³. Detta på grund av att dessa arbetsställen är beroende av uppdateringen med KU-uppgifter för att överhuvudtaget få en uppgift om antalet anställda. Nya arbetsställen registreras i regel med noll anställda innan uppgiften om antalet anställda kommer in. Med andra ord, att dra urvalet i mars medförde en undertäckning i ramen speciellt för nya arbetsställen, vilket inte var fallet när urvalet drogs i maj. Dessutom används samma uppgift om antal anställda som hjälpinformation vid skattningarna i KS. Tillsammans har detta bidragit till en trolig underskattning av antalet anställda kvartal 3 år 2002 och kvartal 3 år 2003.

För att komma till rätta med denna konsekvens pågår en utredning om möjligheten att använda mer aktuell hjälpinformation för skattningarna

³ Målpopulationen för KS-undersökningen utgörs av alla arbetsställen som har minst en anställd enligt FDB

d.s.v. att använda hjälpinformation som är uppdaterad vid en senare tidpunkt än när urvalet dras.

Bilaga

Tabell 3. Data justerade sektoriellt för ökad jämförbarhet avseende antal anställda i 1 000-tal i KS och AKU, 99:3-03:2

		År:kv													
Sektor	Källa	00:2	00:3	00:4	01:1	01:2	01:3	01:4	02:1	02:2	02:3	02:4	03:1	03:2	03:3
Komm.	KS	887	886	879	877	897	888	893	895	901	899	905	902	907	916
	AKU	824	820	813	819	840	840	838	841	858	860	852	847	867	866
Stat	KS	242	235	241	217	219	214	222	220	223	221	228	225	228	227
	AKU	231	239	233	217	221	228	224	221	230	234	229	230	235	236
Land.	KS	265	262	261	247	248	252	250	246	249	244	242	241	248	244
	AKU	250	254	247	246	247	250	236	238	237	237	235	234	237	242
Privat	KS	2482	2550	2493	2504	2538	2647	2574	2522	2573	2575	2556	2498	2562	2563
	AKU	2439	2479	2467	2461	2523	2554	2493	2460	2515	2554	2487	2445	2517	2541
Totalt	KS	3875	3932	3874	3845	3903	4002	3939	3883	3946	3939	3931	3865	3946	3950
	AKU	3747	3796	3765	3748	3837	3879	3797	3766	3847	3889	3803	3760	3859	3889

Tabell 4. Data justerade sektoriellt för ökad jämförbarhet avseende antal anställda i 1 000-tal i KS och AKU(Hu+Bi)¹, 00:1-03:2

		År:kv													
Sektor	Källa	00:2	00:3	00:4	01:1	01:2	01:3	01:4	02:1	02:2	02:3	02:4	03:1	03:2	03:3
Komm.	KS	887	886	879	877	897	888	893	895	901	899	905	902	907	916
	AKU	888	885	881	890	910	907	908	911	932	927	920	916	933	928
Stat	KS	242	235	241	217	219	214	222	220	223	221	228	225	228	227
	AKU	242	249	246	229	233	240	237	233	240	244	240	241	246	248
Land.	KS	265	262	261	247	248	252	250	246	249	244	242	241	248	244
	AKU	258	263	255	255	254	257	242	246	244	244	242	240	244	248
Privat	KS	2482	2550	2493	2504	2538	2647	2574	2522	2573	2575	2556	2498	2562	2563
	AKU	2574	2614	2610	2600	2670	2701	2644	2609	2663	2702	2637	2596	2670	2692
Totalt	KS	3875	3932	3874	3845	3903	4002	3939	3883	3946	3939	3931	3865	3946	3950
	AKU	3968	4015	3997	3980	4076	4114	4038	4006	4087	4123	4039	3996	4097	4120

1) AKU har kompletterats med bisyssla

Tabell 5. Data justerade sektoriellt för ökad jämförbarhet avseende antal tillsvidareanställda i 1 000-tal i KS och AKU, 00:1-03:2

		År:kv													
Sektor	Källa	00:2	00:3	00:4	01:1	01:2	01:3	01:4	02:1	02:2	02:3	02:4	03:1	03:2	03:3
Komm.	KS	603	607	595	605	604	607	610	614	613	612	619	625	629	627
	AKU	653	656	659	659	664	671	676	682	683	681	689	686	695	695
Stat	KS	186	186	184	169	169	170	171	170	175	175	175	175	176	176
	AKU	199	203	198	182	184	188	188	188	195	194	194	196	196	196
Land.	KS	222	216	216	209	208	208	210	210	206	205	206	207	208	207
	AKU	222	217	218	220	217	217	210	213	209	207	208	209	210	213
Privat	KS	2162	2200	2199	2234	2236	2305	2286	2263	2265	2239	2258	2237	2250	2226
	AKU	2072	2102	2136	2157	2180	2182	2197	2182	2173	2167	2169	2155	2161	2165
Totalt	KS	3172	3209	3194	3216	3217	3290	3276	3257	3260	3231	3258	3245	3263	3237
	AKU	3148	3181	3214	3221	3250	3263	3274	3271	3264	3252	3260	3249	3265	3272